

PLATERÍA MAPUCHE

+++++



ORÍGENES

Los orígenes de la orfebrería y la metalurgia precolombina, es decir del arte y técnica de los metales, se ubica en las antiguas culturas andinas, especialmente las relacionadas geográficamente con la región centro-costa del norte de Perú y sur de Colombia. Muy tempranamente (1500 años a. de C.) estas culturas conocieron y desarrollaron las técnicas de extracción, procesamiento y trabajo de los metales (oro, cobre y plata principalmente) alcanzando impresionantes logros técnicos y destacadas obras; reconocidas y admiradas hoy como verdaderas obras de arte.

Los mapuche conocían los metales pero nunca llegaron a desarrollar las técnicas metalúrgicas, es decir, no trabajaron el metal. Las únicas evidencias que indican que existió alguna relación con los metales, en particular con el cobre, es la presencia de pequeños trozos en algunas tumbas, a modo de ofrenda. Suponemos que fueron adquiridos a través de contactos con otros pueblos, probablemente molles o diaguitas. La metalurgia es introducida y adoptada a partir del 1.550 d. de C. con la conquista española.

A partir del siglo XVIII se consolidó un tipo de comercio entre españoles y mapuches en la llamada «Frontera» que permitió un intercambio de productos y la acumulación de monedas de plata por parte de los mapuches. Con las técnicas de fundición y laminación de la plata por percusión, destinados al ajuar de la mujer y a piezas ecuestres, surgió el platero mapuche o «**retrafe**».

Lo que nosotros llamamos «arte» o «expresiones artísticas» en el pueblo mapuche es un producto de su particular visión del mundo. Ese universo que se describe como mágico-religioso existe a través del mito y se proyecta en el objeto elaborado con un valor simbólico. Por ejemplo, la concepción del espacio ritual referidos a los espíritus de la naturaleza se representan como espíritus animados, activos, con caracteres antropomorfos, zoomorfos o fitomorfos, que se vinculan a los dioses creadores. En la religiosidad mapuche y por extensión, en su arte, subyace más allá de la forma y de una estética particular: los espíritus dueños de la tierra, **ngen-mapu**, equivalente a la Pachamama andina; el espíritu de la montaña, **ngen-winkul**, equivalente al malku andino; el espíritu del agua, **ngen-ko**, el espíritu de la piedra, **ngen-kurra**, etc.

*«**Kuifi ta ché
mëte kimniefui
kom elechi
weshakelu,
Keyü tëfachi
kura
üinenumajui**»*

«Los hombres antiguos tenían buenos conocimientos de las cosas, hasta las piedras tenían nombre».

Las Lágrimas de la Lunas

LO SIMBÓLICO

La gran densidad simbólica de las joyas usadas por las mujeres mapuches, nos lleva a esbozar algunas interpretaciones en función de la cosmovisión.

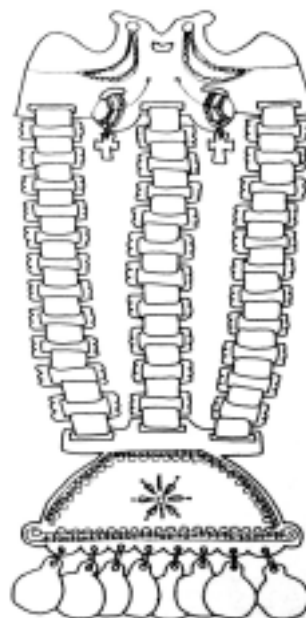
En cuanto a sus formas y contenido tanto el **Sükill** y la **trapelakucha**, aluden a la división del espacio vertical entre el mundo etéreo superior, **wenu mapu**, lugar donde residen las potencias benéficas de los espíritus auxiliares y los antepasados, y su articulación con la horizontalidad del mundo físico, **mapu**, lugar donde conviven los **weküfe**, espíritus malignos y los **ngen**, espíritus dueños de la naturaleza silvestre.

El conjunto de prendas que componen el ajuar de la mujer mapuche hay dos que tienen un papel preponderante en su cultura en el aspecto ceremonial como social: la «**trapelakucha**» y el «**trarilonco**»

1.- Estas dos prendas son imprescindibles en cualquier ceremonia, ya que durante su realización hay una mayor exposición a los «malos espíritus» y constituyen «escudos» de protección para las partes más vulnerables: la cabeza y el pecho (según la tradición por ahí «entran» las enfermedades y los maleficios.

2.- Estas prendas se heredaban, es decir al morir la madre traspasaba a las hijas las Trapelakucha y Trarilonco. Con ello la mujer era portadora no solo de las tradiciones mapuches, también lo era de la cosmovisión de su pueblo.

Otras prendas como los «chaway» (aros), «tupus» (punzones y prendedores) y demás accesorios se sepultaban junto a su dueña.

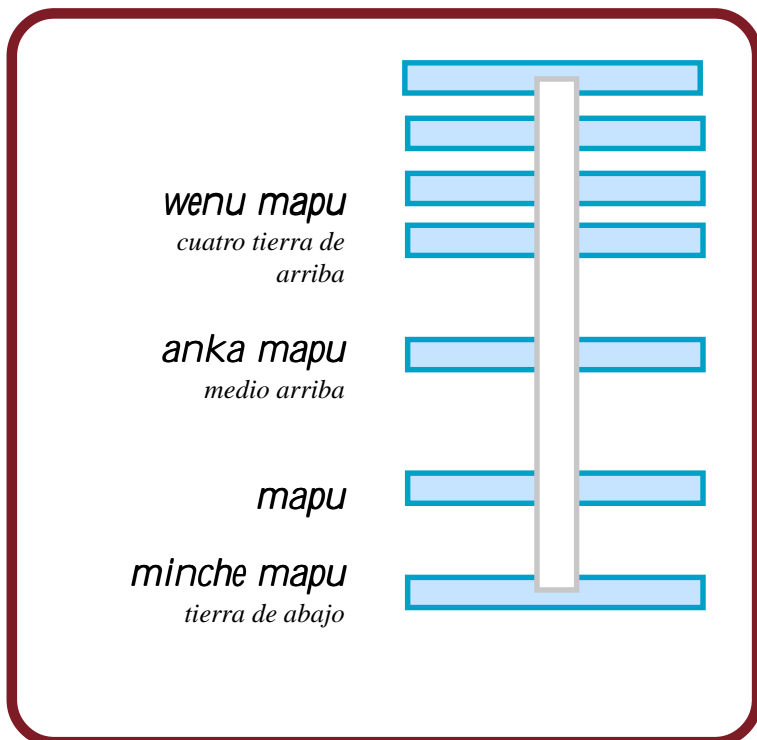


Posicion Social

La posición social de la mujer se expresó «históricamente» por medio de la platería. Las joyas eran accesibles a toda mujer mapuche. Si había adquirido monedas de plata mediante el comercio, principalmente de animales, era posible «encargar» al «**retrafe**» (platero) la confección de sus prendas de acuerdo a las representaciones que ella misma deseaba. Así la inspiración de los diseños, la disposición de su indumentaria y la sabiduría de su uso pasaba a ser dominio pleno de la mujer.

EL COSMOS MAPUCHE

Para los mapuches, según su tradición oral, el cosmos se compone de siete tierras cuadradas, imaginadas como plataformas superpuestas. Estas representan dominios controlados por potencias sobrenaturales, tanto benéficas como destructivas.



CHAWAY

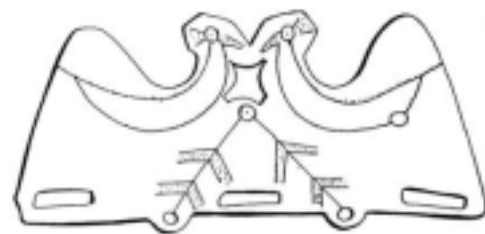
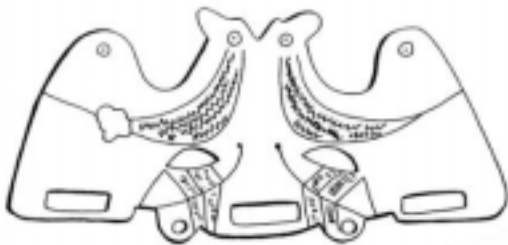
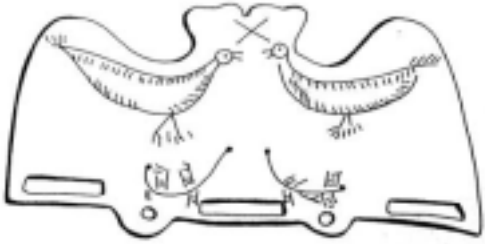


DISEÑOS

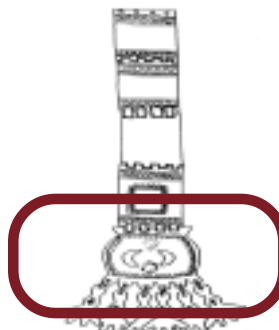


EL WENU MAPU

TERRITORIO DE LOS ESPÍRITUS PROTECTORES y ANTEPASADOS

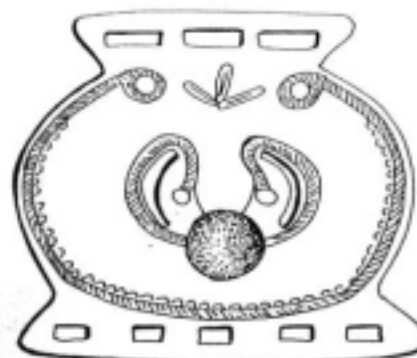
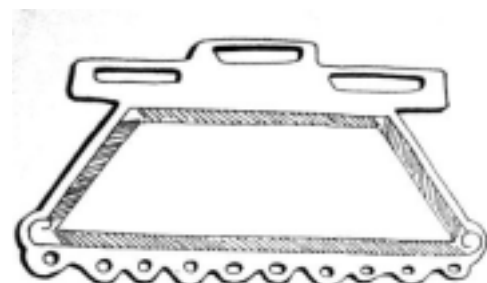
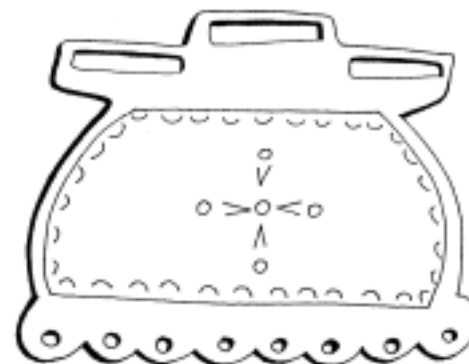
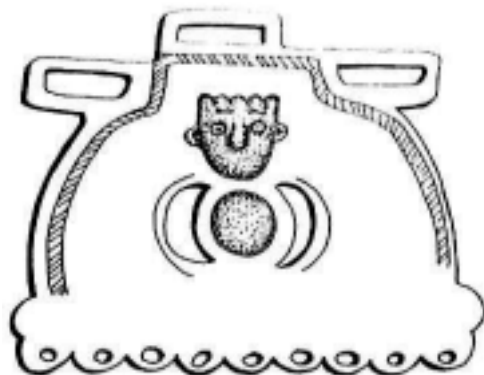


DISEÑOS

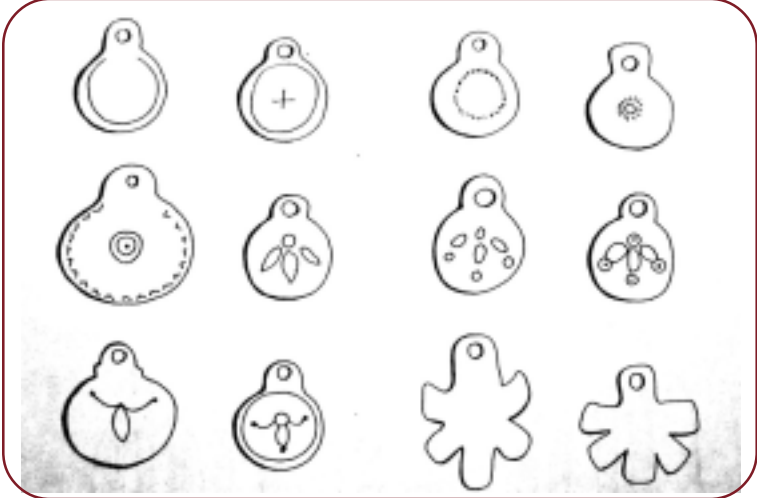
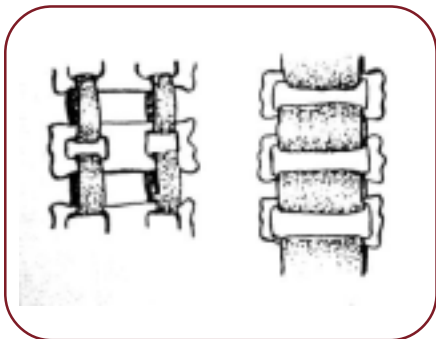
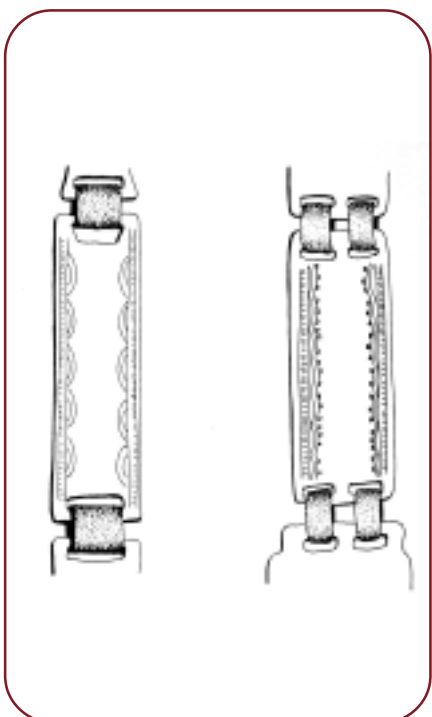
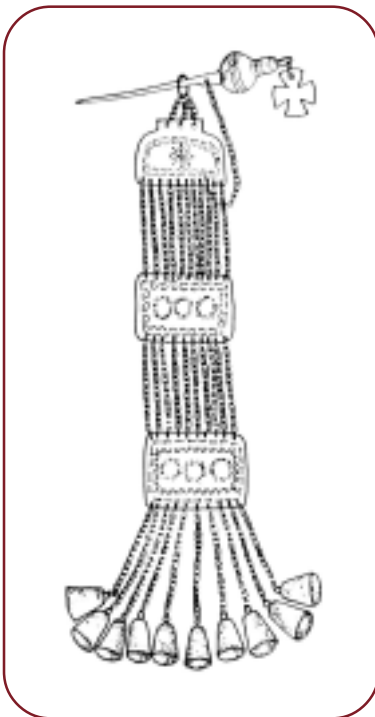
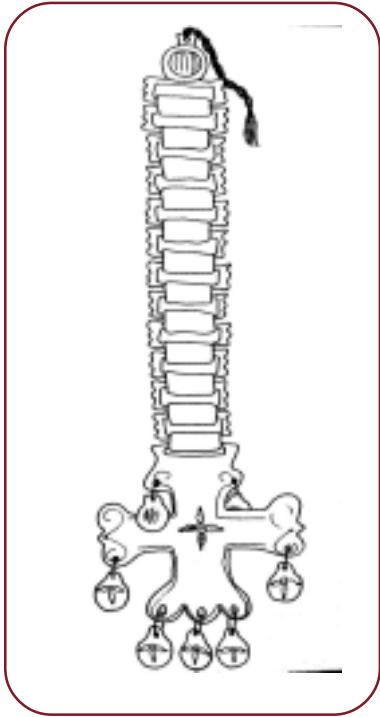


EL MAPU

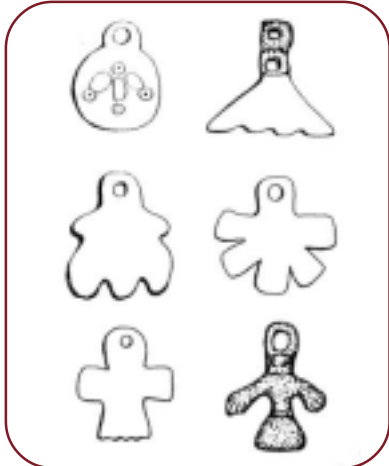
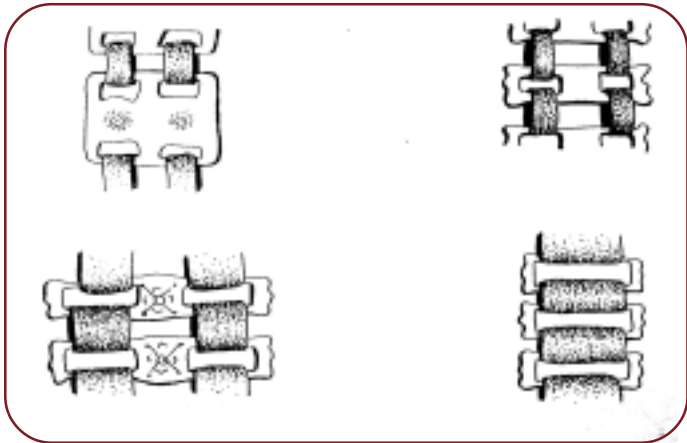
TERRITORIO DONDE
HABITAN LOS HOMBRES



DISEÑOS



TERRITORIO DE LOS NGEN
O ESPÍRITUS DE
LA NATURALEZA



DISEÑOS

